

# Plug 'n play zit er voorlopig nog niet in

Menig bedrijf schafte met hooggespannen verwachtingen een systeem voor Enterprise Resource Planning aan. Na een moeizame implementatie viel het werken met ERP in de praktijk nogal eens tegen. Vanwege onvoldoende gebruikersvriendelijkheid bijvoorbeeld, of omdat ERP eigenlijk nauwelijks aan planning deed. Langzaam maar zeker lijkt ERP nu zijn beloftes te gaan waarmaken, stelt ERP-adviseur Rob Geilleit van IPL.

door Hans van Eerden

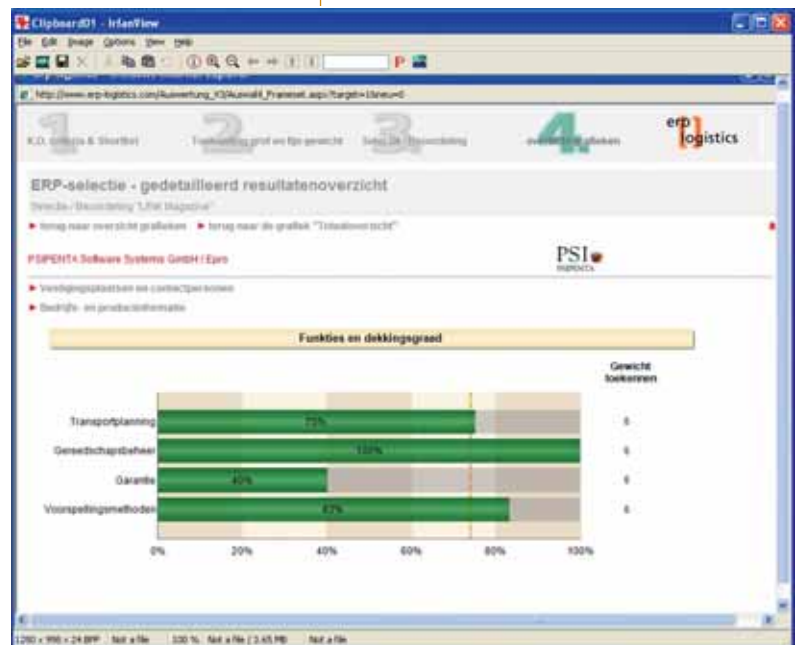
Sinds 1991 doet IPL Consultants in Veldhoven elk jaar diepgaand onderzoek naar commercieel beschikbare ERP-systemen, ter ondersteuning van haar selectieadviezen. Via een uitgebreide vragenlijst en een bezoek aan de leveranciers om te checken of het waar is wat zij potentiële kopers voorspiegelen, komt IPL tot een vergelijking. Het verwerkt de resultaten in een boek en sinds kort ook in een online selectie-tool waarmee bedrijven zelfstandig, of met ondersteuning van IPL, een geschikt pakket kunnen selecteren.

Ruim veertig ERP-systemen onderzocht IPL vanaf najaar 2006, meldt Geilleit. 'Daarmee hebben wij een brede kijk op de ERP-markt. Veel adviesbureaus schakelen al snel over op de grote vijf, waaronder SAP en Oracle. IPL zit juist veel in het mkb.' Het aantal systemen op de Nederlandse markt is redelijk stabiel. 'Er vallen er weg en er zijn intreders vanuit het buitenland.' Overigens is Geilleit niet pessimistisch over de Nederlandse spelers. 'Zij hebben een groot klantenbestand en een sterke brancheoriëntatie, zoals Ridder op de metaal en Isah op de klantordergestuurde industrie. En ze gaan ook de grens over, zoals Isah naar Duitsland en Ridder naar België.'

## Bestandsheer

Als dominante trend ziet Geilleit het naar elkaar toe groeien van de gestructureerde ERP-wereld en de ongestructureerde 'Office'-wereld, waarin offertes in Word worden opgesteld, calculaties en rapportages in Excel staan en klanten per e-mail communiceren. Die zaken kunnen nu in ERP aan de betreffende klanten worden gekoppeld. Belangrijkste winst, aldus Geilleit, is productiviteitsverhoging in de administratieve sfeer, en meer eenheid bij de bedrijven. 'Excel kan nu gegevens rechtstreeks uit ERP halen en een berekende kostprijs er weer inzetten. Het gevaar was vaak dat bij het calculeren in Excel een eigen wereld ontstond, met eigen prijzen bijvoorbeeld.' Voorts worden de omslachtige rapportages vanuit ERP langzaam verleden tijd. 'De manieren om informatie uit ERP te halen, worden steeds

*Een voorbeeld uit de online selectietool van IPL Consultants: detailoverzicht voor een ERP-pakket van de mate waarin het bepaalde functies aanbiedt.*



gebruikersvriendelijker. Als nu een klant belt, kan via nummerherkenning meteen diens klantenkaart op het scherm verschijnen.' Voorts ziet Geilleit dat steeds vaker een applicatie voor Business Intelligence wordt meegeleverd, ook voor het mkb.

## Planning

Nu steeds meer klanten *multi-company*, *multi-site* werken, gaat ERP daarop inspelen. Zo kunnen systemen automatisch de intercompany-stromen correct verwerken. 'Complex is het nog wel voor magazijnen die elkaar intern toeleveren. Het bedrijf wil die vaak logistiek als één operatie beschouwen, maar financieel gescheiden houden. Niet elk pakket kan dat al even goed.' Daarmee komt Geilleit op de wat meer geavanceerde functionaliteit in ERP-systemen. Hij constateert dat veel bedrijven daaraan nu pas toekomen. 'Zo was er enkele jaren geleden een hausse in APS, Advanced Planning & Scheduling. Daar gebeurde echter nog weinig mee. Ik zie dat bedrijven nu pas wat meer aan planning gaan doen. Het in ERP vastleggen van forecasts kan

## Trends in ERP-land

- Integratie met 'Office'
- Eenvoudiger overzicht
- Ondersteuning multi-company, multi-site
- Eindelijk planning
- Meer functionaliteit, minder onderscheid

ook steeds beter. Maar als de klant elke week een gewijzigde forecast aanlevert, dan blijkt het nog moeilijk om de consequenties daarvan voor de verplichtingen, op grond van afspraken over afroepschema's, door te rekenen.'

## Parkeren

De laatste jaren is de functionele dekking van de verschillende ERP-systemen fors toegenomen, constateert Geilleit. 'Dat is natuurlijk goed nieuws, maar er is een risico bij implementatie: het lukt je niet meer om alles in één keer in te voeren. Dus is de vraag: 'Wat doen we nu en wat parkeren we?' Je kunt niet alles in fase 1 doen, want dan is de kans op vertraging te groot. Maar fase 2 (bijvoorbeeld een productconfigurator of de planning) wordt nog wel eens vergeten als met veel pijn en moeite fase 1 is afgerond.' Wat de trends ook zeggen, *plug 'n play* zit er voor ERP nog niet in. ●

## links

[www.ipl.nl](http://www.ipl.nl)  
[www.erp-logistics.com](http://www.erp-logistics.com)